

内航海運における輸送動向調査結果について[2017.3]

内航海運の貨物船・油送船の主要元請オペレータ 60 社における輸送量（内航輸送量全体の 80%以上を占める）について、毎月末に調査を行っている。
2017 年 4 月末の調査結果は以下の通りとなった。

貨物船の概要

2017 年 3 月（実績値）における貨物船の輸送量は、20,061 千トンで前年同月比 103%、前月比で 113%となっている。

輸送主要品目別に前年同月比を見ると、鉄鋼は 104%。自動車や建設向け需要の回復が見られたほか、引き続き、1 月に発生したメーカー工場火災事故の影響がある。

原料は主要貨物の石灰石がセメント需要に持ち直しが見られて 107%。

燃料は 92%。石炭は火力発電所向けの需要減少が目立った。

紙・パルプは、引き続き、需要の低迷によるメーカーの在庫調整があり 98%。

雑貨は 99%。前年の北海道を襲った台風 10 号の影響で、農産品の出荷量が低迷。また、熊本地震の影響から関東の工場で飲料の代替生産を行っており、沖縄へ飲料の送り込みが続いている。釧路港では流氷による輸送障害が見られた。

自動車は 103%。決算期もあり新型車の販売が好調となっている。

セメントは五輪需要に対応した新サイロの完成に伴い増加し 107%。

油送船の概要

2017 年 3 月（実績値）における油送船の輸送量は、11,172 千 kl・千トンで前年同月比 98%となっている。

全国的に前年よりも低温となったものの、黒油は電力需要及び製油所間転送の減少、在庫調整の影響があり減少し 90%。

白油（ガソリン・灯油・軽油）は北向け灯油の輸送が旺盛だった前年と比べて今年は荷動きが悪く減少し 98%。

ケミカルは 109%。内需の回復のほか、工場の定修前の送り込みが見られたため増加した。

高圧液化は 116%。LPG は値上げ前の駆け込み需要が見られ全体を押し上げたほか、建築需要に伴う塩ビモノマーの増加も見られた。

高温液体は 111%。アスファルトは値上げ前の駆け込み需要のほか、年度末の工事需要が見られた。

耐腐食は 94%。苛性ソーダは需要減少と海難事故による輸送の停滞が全体を押し下げた。その他の腐食性液体（酢酸）は工場の定修により減少した。

【貨物船】内航輸送主要元請才ペ60社(2017年3月分)輸送実績推移表

単位:千トン

分類	月	4	5	6	7	8	9	10	11	12	1	2	3	4~3月累計
	回答社数	38	38	38	38	38	38	38	38	38	38	38	38	38
鉄鋼	当年	3,035	3,258	3,123	3,558	3,246	3,405	3,583	3,397	3,365	3,402	3,287	3,862	40,523
	前年	3,214	3,401	3,230	3,154	3,268	3,527	3,551	3,097	3,379	3,116	3,234	3,717	39,888
14社	前年対比	0.94	0.96	0.97	1.13	0.99	0.97	1.01	1.10	1.00	1.09	1.02	1.04	1.02
	(前月比)	-	(1.07)	(0.96)	(1.14)	(0.91)	(1.05)	(1.05)	(0.95)	(0.99)	(1.01)	(0.97)	(1.18)	-
原料 (石灰石、スラグ等)	当年	4,176	4,475	4,574	4,874	4,740	4,666	4,761	4,581	4,850	4,525	4,467	4,969	55,657
	前年	4,471	4,794	4,549	4,659	4,963	4,818	4,703	4,340	4,984	4,426	4,547	4,663	55,918
23社	前年対比	0.93	0.93	1.01	1.05	0.96	0.97	1.01	1.06	0.97	1.02	0.98	1.07	1.00
	(前月比)	-	(1.07)	(1.02)	(1.07)	(0.97)	(0.98)	(1.02)	(0.96)	(1.06)	(0.93)	(0.99)	(1.11)	-
燃料 (石炭、コークス)	当年	1,063	978	1,147	1,438	1,265	1,295	1,245	1,351	1,262	1,291	1,196	1,228	14,759
	前年	1,062	1,058	1,416	1,253	1,308	1,194	1,239	977	1,252	1,231	1,215	1,329	14,534
14社	前年対比	1.00	0.92	0.81	1.15	0.97	1.08	1.00	1.38	1.01	1.05	0.98	0.92	1.02
	(前月比)	-	(0.92)	(1.17)	(1.25)	(0.88)	(1.02)	(0.96)	(1.09)	(0.93)	(1.02)	(0.93)	(1.03)	-
紙・パルプ	当年	210	205	201	204	163	193	230	198	231	215	188	224	2,461
	前年	219	208	217	184	198	203	222	217	223	227	206	229	2,555
11社	前年対比	0.95	0.98	0.93	1.11	0.82	0.95	1.04	0.91	1.03	0.94	0.91	0.98	0.96
	(前月比)	-	(0.98)	(0.98)	(1.01)	(0.80)	(1.18)	(1.19)	(0.86)	(1.16)	(0.93)	(0.88)	(1.19)	-
雑貨 (一般雑貨、コンテナ等)	当年	1,943	1,708	1,826	1,993	1,867	2,159	2,200	2,160	2,150	1,821	1,768	1,996	23,590
	前年	1,934	1,770	1,996	1,996	1,863	1,985	2,150	1,987	2,039	1,705	1,873	2,023	23,321
20社	前年対比	1.00	0.96	0.91	1.00	1.00	1.09	1.02	1.09	1.05	1.07	0.94	0.99	1.01
	(前月比)	-	(0.88)	(1.07)	(1.09)	(0.94)	(1.16)	(1.02)	(0.98)	(1.00)	(0.85)	(0.97)	(1.13)	-
自動車	当年	3,371	3,235	3,879	3,983	2,939	4,120	3,838	3,748	3,687	3,607	4,396	5,060	45,864
	前年	3,971	3,307	3,896	3,848	3,145	4,135	3,870	3,630	3,626	3,434	3,902	4,928	45,692
10社	前年対比	0.85	0.98	1.00	1.04	0.93	1.00	0.99	1.03	1.02	1.05	1.13	1.03	1.00
	(前月比)	-	(0.96)	(1.20)	(1.03)	(0.74)	(1.40)	(0.93)	(0.98)	(0.98)	(0.98)	(1.22)	(1.15)	-
セメント	当年	2,149	2,293	2,354	2,664	2,236	2,390	2,642	2,609	2,597	2,249	2,467	2,722	29,372
	前年	2,378	2,412	2,535	2,577	2,362	2,534	2,739	2,638	2,699	2,220	2,433	2,549	30,076
12社	前年対比	0.90	0.95	0.93	1.03	0.95	0.94	0.96	0.99	0.96	1.01	1.01	1.07	0.98
	(前月比)	-	(1.07)	(1.03)	(1.13)	(0.84)	(1.07)	(1.11)	(0.99)	(1.00)	(0.87)	(1.10)	(1.10)	-
貨物船 合計	当年	15,945	16,151	17,104	18,715	16,457	18,227	18,499	18,044	18,141	17,110	17,770	20,061	212,226
	前年	17,250	16,952	17,839	17,671	17,107	18,397	18,473	16,886	18,203	16,358	17,410	19,437	211,984
38社	前年対比	0.92	0.95	0.96	1.06	0.96	0.99	1.00	1.07	1.00	1.05	1.02	1.03	1.00
	(前月比)	-	(1.01)	(1.06)	(1.09)	(0.88)	(1.11)	(1.01)	(0.98)	(1.01)	(0.94)	(1.04)	(1.13)	-

【油送船】内航輸送主要元請才ペ60社(2017年3月分)輸送実績推移表

単位:千KL・千トン

分類	月	4	5	6	7	8	9	10	11	12	1	2	3	4~3月累計
	回答社数	29	29	29	29	29	29	29	29	29	29	29	29	29
黒油 18社	当年	2,623	2,482	2,535	2,825	2,526	2,553	2,426	2,916	2,895	2,892	2,618	2,813	32,104
	前年	3,164	2,810	2,890	2,785	3,013	2,299	2,772	2,872	3,228	3,285	3,254	3,109	35,481
	前年対比	0.83	0.88	0.88	1.01	0.84	1.11	0.88	1.02	0.90	0.88	0.80	0.90	0.90
	(前月比)	-	(0.95)	(1.02)	(1.11)	(0.89)	(1.01)	(0.95)	(1.20)	(0.99)	(1.00)	(0.91)	(1.07)	-
白油 15社	当年	5,764	5,965	5,653	5,834	5,383	5,687	6,166	6,239	6,436	6,142	6,007	6,365	71,641
	前年	5,789	5,856	5,783	5,744	5,929	5,862	6,305	6,179	6,814	6,416	6,164	6,470	73,312
	前年対比	1.00	1.02	0.98	1.02	0.91	0.97	0.98	1.01	0.94	0.96	0.97	0.98	0.98
	(前月比)	-	(1.03)	(0.95)	(1.03)	(0.92)	(1.06)	(1.08)	(1.01)	(1.03)	(0.95)	(0.98)	(1.06)	-
ケミカル 13社	当年	661	681	617	678	671	657	680	702	735	716	649	741	8,188
	前年	701	649	641	700	685	654	646	636	684	666	629	678	7,969
	前年対比	0.94	1.05	0.96	0.97	0.98	1.00	1.05	1.10	1.07	1.07	1.03	1.09	1.03
	(前月比)	-	(1.03)	(0.91)	(1.10)	(0.99)	(0.98)	(1.03)	(1.03)	(1.05)	(0.97)	(0.91)	(1.14)	-
高压液化 (LPG、塩ビモノマー等) 13社	当年	522	493	482	529	530	506	562	641	658	637	625	658	6,844
	前年	582	543	514	533	591	534	564	583	643	608	618	566	6,878
	前年対比	0.90	0.91	0.94	0.99	0.90	0.95	1.00	1.10	1.02	1.05	1.01	1.16	1.00
	(前月比)	-	(0.95)	(0.98)	(1.10)	(1.00)	(0.95)	(1.11)	(1.14)	(1.03)	(0.97)	(0.98)	(1.05)	-
高温液体 (アスファルト、硫黄等) 7社	当年	101	96	108	117	107	121	105	110	126	111	111	145	1,358
	前年	99	104	89	110	111	108	137	153	132	91	115	131	1,381
	前年対比	1.02	0.92	1.21	1.07	0.97	1.12	0.76	0.72	0.95	1.22	0.97	1.11	0.98
	(前月比)	-	(0.94)	(1.12)	(1.09)	(0.91)	(1.14)	(0.86)	(1.05)	(1.14)	(0.89)	(1.00)	(1.30)	-
耐腐食 (硫酸、苛性ソーダ等) 13社	当年	433	398	378	417	414	421	436	434	471	462	431	449	5,144
	前年	435	365	387	390	393	401	446	405	462	468	464	477	5,094
	前年対比	0.99	1.09	0.98	1.07	1.05	1.05	0.98	1.07	1.02	0.99	0.93	0.94	1.01
	(前月比)	-	(0.92)	(0.95)	(1.10)	(0.99)	(1.02)	(1.04)	(1.00)	(1.08)	(0.98)	(0.93)	(1.04)	-
油送船 合計 29社	当年	10,104	10,115	9,774	10,401	9,631	9,945	10,375	11,043	11,320	10,960	10,440	11,172	125,280
	前年	10,771	10,327	10,304	10,262	10,721	9,858	10,870	10,827	11,963	11,535	11,244	11,432	130,115
	前年対比	0.94	0.98	0.95	1.01	0.90	1.01	0.95	1.02	0.95	0.95	0.93	0.98	0.96
	(前月比)	-	(1.00)	(0.97)	(1.06)	(0.93)	(1.03)	(1.04)	(1.06)	(1.03)	(0.97)	(0.95)	(1.07)	-

2016年度 内航輸送主要元請オペ60社 輸送実績推移表 < 前年同期対比 >

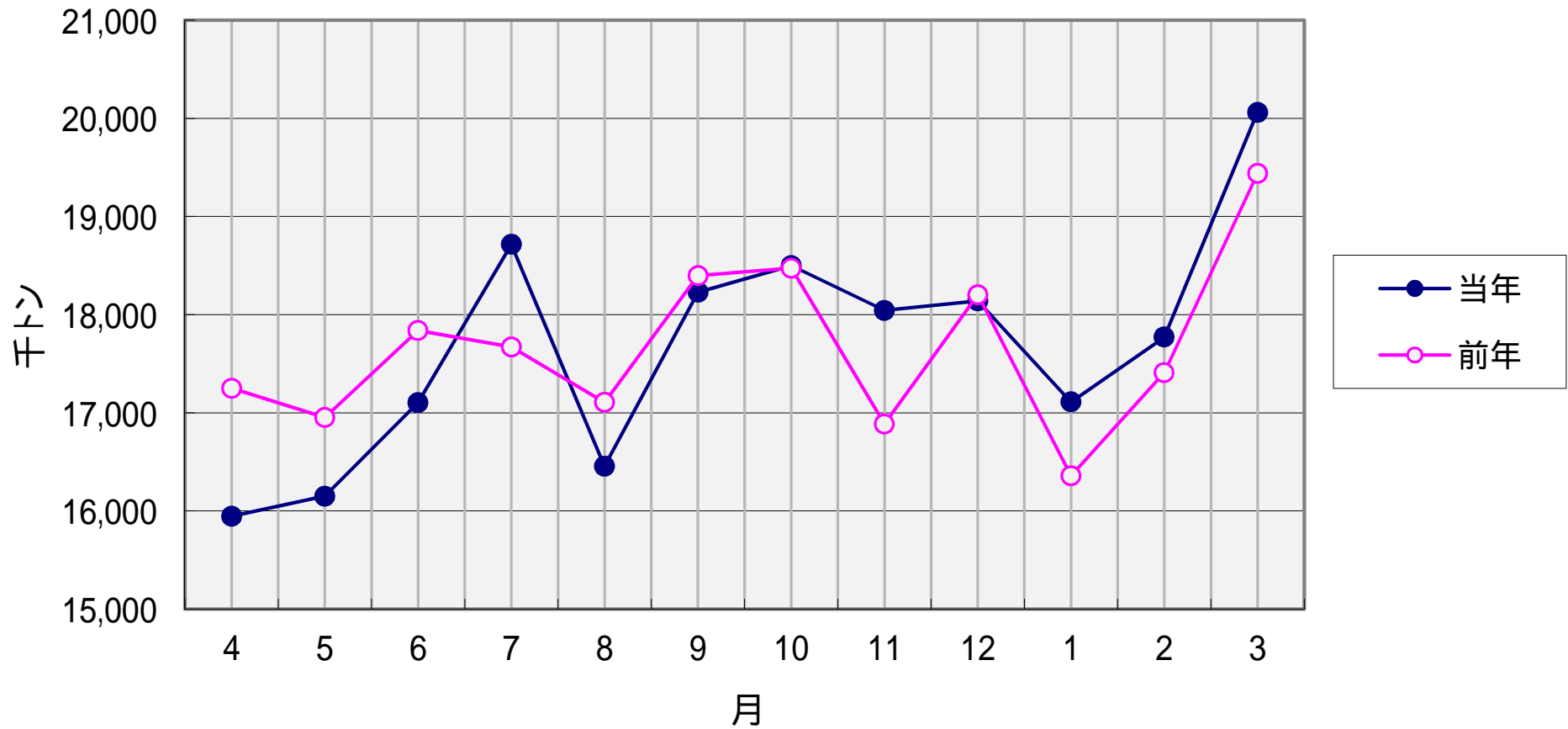
単位:千トン

分類		上半期 4月～9月	下半期 10月～3月	合計
鉄鋼	2016年度	19,627	20,896	40,523
	2015年度	19,794	20,093	39,888
	前年対比	0.99	1.04	1.02
原料 (石灰石等)	2016年度	27,504	28,152	55,657
	2015年度	28,254	27,664	55,918
	前年対比	0.97	1.02	1.00
燃料 (石炭 ・コークス)	2016年度	7,186	7,573	14,759
	2015年度	7,292	7,242	14,534
	前年対比	0.99	1.05	1.02
紙・パルプ	2016年度	1,175	1,286	2,461
	2015年度	1,230	1,325	2,555
	前年対比	0.96	0.97	0.96
雑貨	2016年度	11,495	12,094	23,590
	2015年度	11,545	11,777	23,321
	前年対比	1.00	1.03	1.01
自動車	2016年度	21,527	24,337	45,864
	2015年度	22,302	23,389	45,692
	前年対比	0.97	1.04	1.00
セメント	2016年度	14,085	15,286	29,372
	2015年度	14,799	15,277	30,076
	前年対比	0.95	1.00	0.98
貨物船計	2016年度	102,599	109,626	212,226
	2015年度	105,216	106,768	211,984
	前年対比	0.98	1.03	1.00

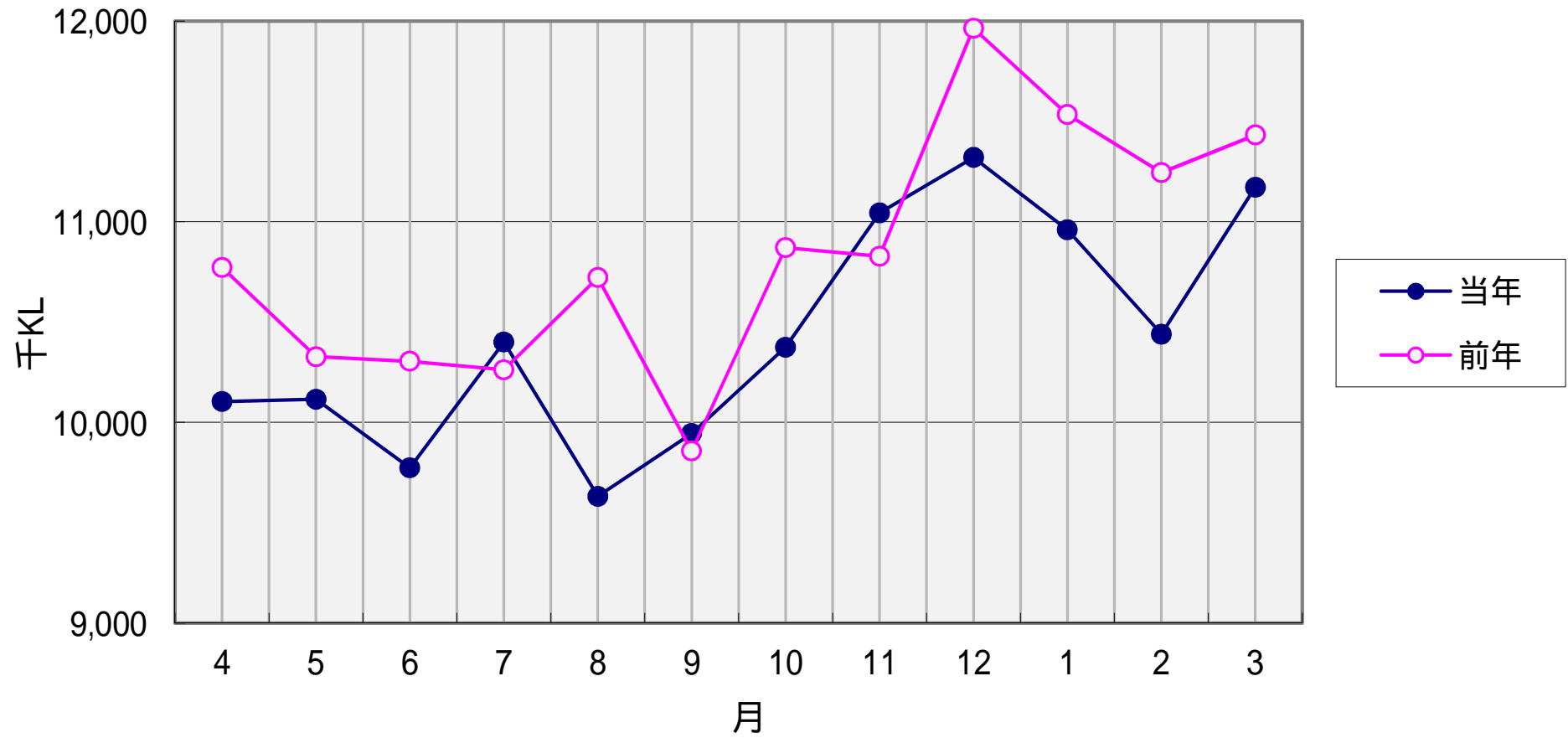
単位:千KL・千トン

分類		上半期 4月～9月	下半期 10月～3月	合計
黒油	2016年度	15,544	16,560	32,104
	2015年度	16,961	18,520	35,481
	前年対比	0.92	0.89	0.90
白油	2016年度	34,287	37,355	71,641
	2015年度	34,964	38,348	73,312
	前年対比	0.98	0.97	0.98
ケミカル	2016年度	3,966	4,222	8,188
	2015年度	4,030	3,939	7,969
	前年対比	0.98	1.07	1.03
高压液化	2016年度	3,063	3,782	6,844
	2015年度	3,297	3,582	6,878
	前年対比	0.93	1.06	1.00
高温液体	2016年度	650	708	1,358
	2015年度	621	760	1,381
	前年対比	1.05	0.93	0.98
耐腐食	2016年度	2,461	2,683	5,144
	2015年度	2,372	2,722	5,094
	前年対比	1.04	0.99	1.01
油送船計	2016年度	59,970	65,310	125,280
	2015年度	62,244	67,871	130,115
	前年対比	0.96	0.96	0.96

内航輸送主要元請オペ60社【貨物船】 輸送実績の推移



内航輸送主要元請オペ60社【油送船】 輸送実績の推移

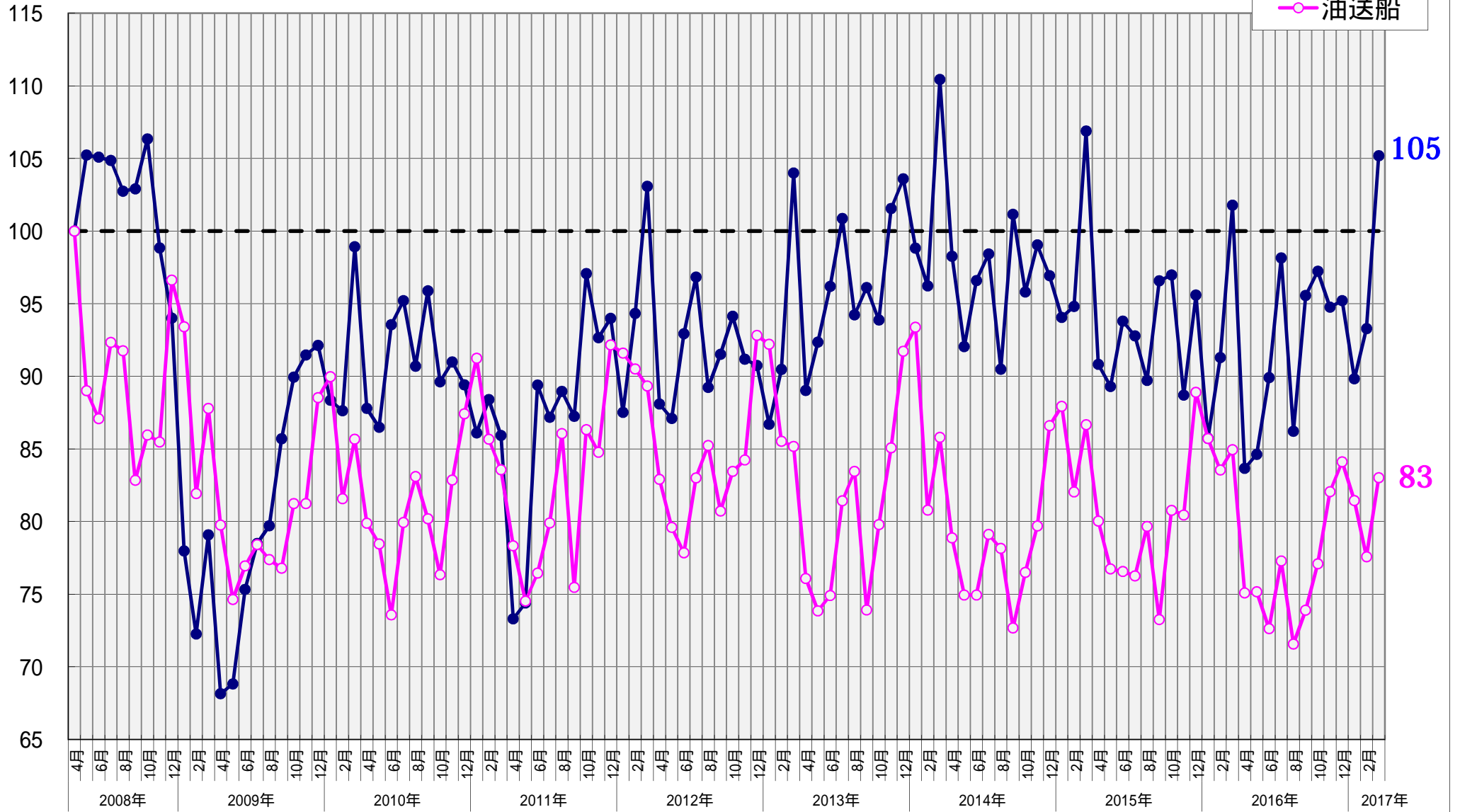


指数

2008年4月 = 100

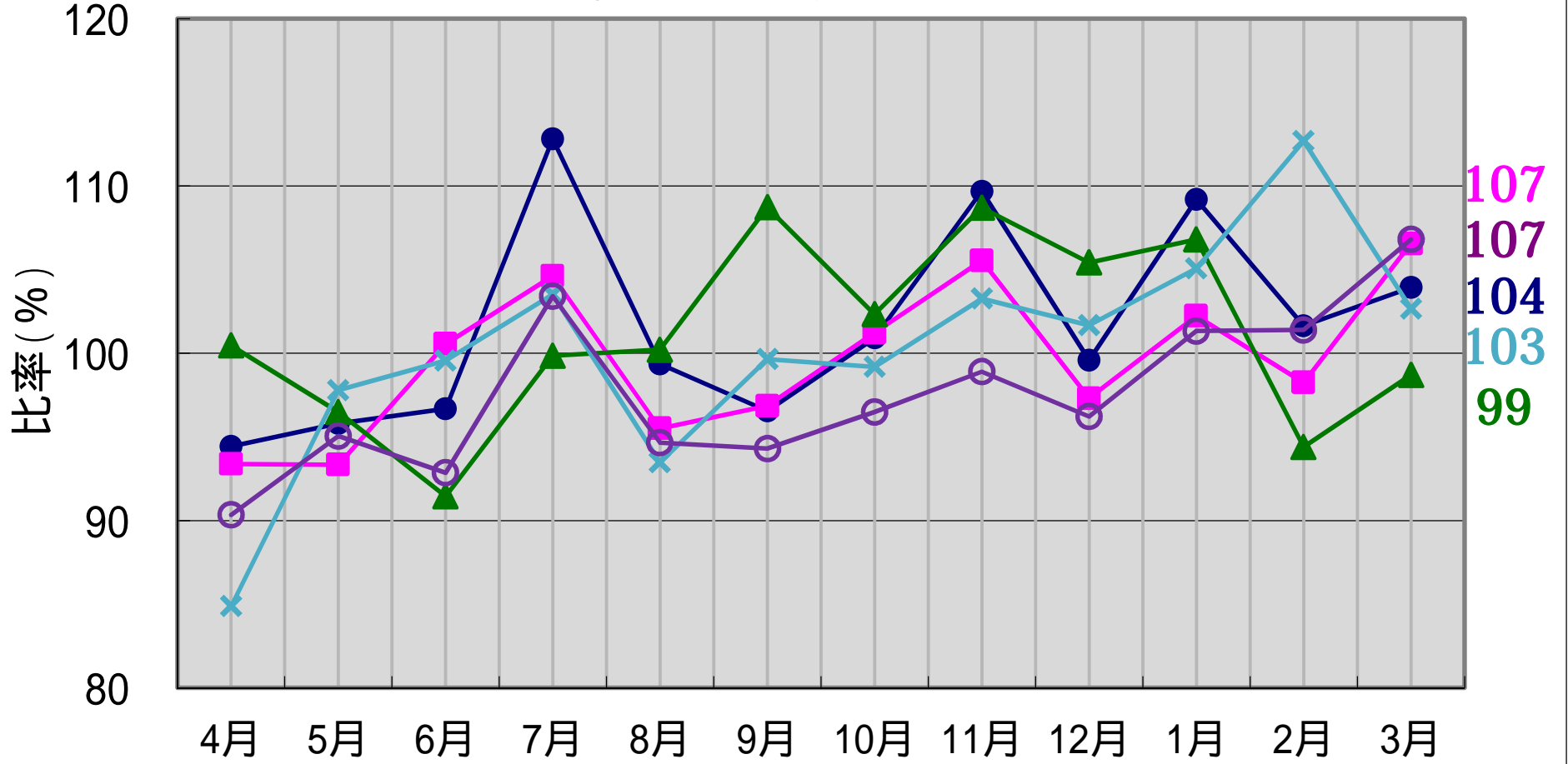
輸送実績の推移 < 輸送量 > (指数表示)

- 貨物船
- 油送船



【貨物船】 主要品目の輸送実績の推移 < 前年同月対比 >

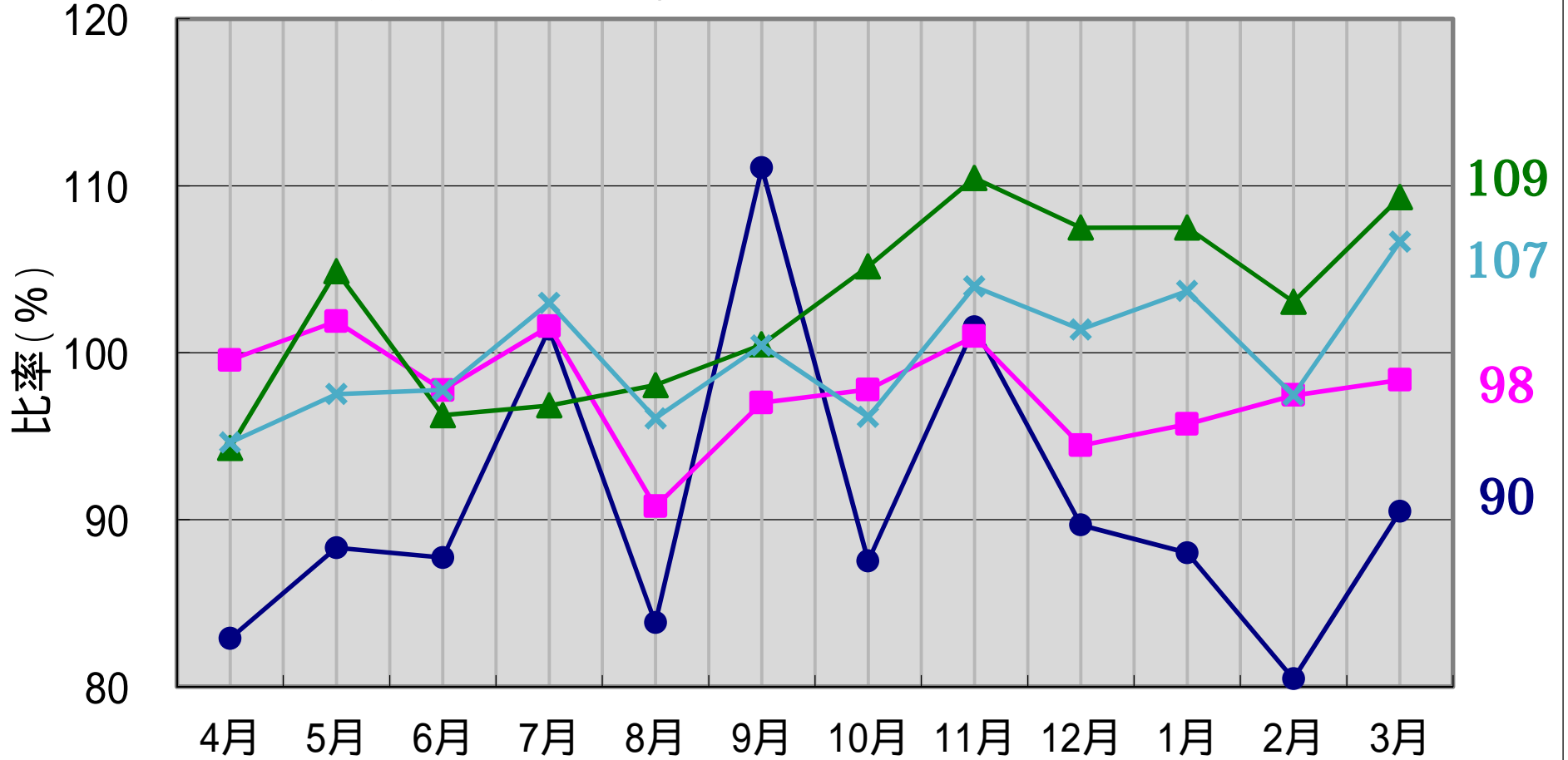
● 鉄鋼 ■ 原料 ▲ 雑貨 × 自動車 ○ セメント



2017年3月分

【油送船】 主要品目の輸送実績の推移 < 前年同月対比 >

● 黒油 ■ 白油 ▲ ケミカル × 特タン船



2017年3月分