

## 内航海運における輸送動向調査結果について[2020.10]

内航海運の貨物船・油送船の主要元請オペレータ 60 社における輸送量（内航輸送量全体の 80%以上を占める）について、毎月末に調査を行っている。

2020 年 10 月末の調査結果は以下の通りとなった。

- ◆ **新型コロナウイルス感染症拡大の影響が継続しているなか、前年同月比ではほぼ変わらない輸送量で、貨物船と油送船を合計した輸送量は前年同月比 99%となった。前年同月は台風で避難等の輸送障害が頻発したことを考慮すると楽観視できない状況にある。**

### 貨物船の概要

2020 年 10 月（実績値）における貨物船の輸送量は、17,730 千トンで前年同月比 102%、前月比で 112%となっている。輸送主要品目別に前年同月比を見ると、鉄鋼は 100%。台風 14 号の接近から一部で避難も見られたが、自動車のほか建機向けの需要も戻りつつあり前年同月並みとなった。

原料は 99%。セメント需要の回復や休止していた製鉄所高炉の再稼働に向けての送り込みが見られつつある。

燃料は 75%。鉱工業等生産活動の起ち上がりから 8 月、9 月と石炭の需要は回復傾向にあったが、石炭火力発電所の設備トラブルで石炭の輸送が出来ず減少となった。

紙・パルプは 81%。紙全般の消費の低迷が続く漸減傾向にあるが、満杯だった倉庫の在庫高が解消されつつあり、停滞していた荷動きがわずかながら改善された。

雑貨は 100%。台風 14 号接近による避難が太平洋側の航路で見られた。

北海道関係の農産物は豊作でタマネギ、ジャガイモ、甜菜等の輸送は順調。自動車部品関係も堅調となったほか、資材、部材の輸送も見られた。コロナウイルス感染症の影響でイベントの縮小や自粛等で飲料の輸送は低調となっている。

自動車は 121%。前年同月より消費税増税となったため、自動車販売の減少に伴い輸送も落ち込んでいる月との比較となったものの、自動車生産の挽回もあり輸送は回復しつつある。

セメントは 100%。一部で需要の増加があったため前年同月並みの輸送量となった。

## 油送船の概要

2020年10月（実績値）における油送船の輸送量は、8,811千kl・千トンで前年同月比96%、前月比で111%となっている。黒油は111%。製油所間転送需要が旺盛となった。さらに、10月中旬以降に低温で推移したことから暖房用途のA重油の需要が増加した。

白油（ガソリン・灯油・軽油）は91%。ガソリン、灯油、軽油の販売量は、前年同月水準まで回復してきたため輸送にとってプラスの要因となっている。

一部では関東にある製油所の定期修理の影響を受け増加も見られたが、一方で航空燃料に関してはコロナ前までの輸送水準に未だ届いていない。

ケミカルは89%。需要先である自動車等の生産が徐々に回復傾向にあるが、コロナ前の水準まで及ばない状況である。

高圧液化は100%。LPGは前年同月が製油所の定期修理のため輸送量が減少している事業者があったが、今年は定期修理がなかったため反動増があり前年同月並みとなったものの、引き続きブタンやプロパンの需要は不振が続いている。

高温液体は112%。アスファルトは引き続き堅調な輸送が見られ、全体を押し上げる結果となっている

耐腐食は86%。硫酸の輸出が好調で内航輸送にプラスとなっている反面、苛性ソーダ等の輸送が依然として低調となっている。

【貨物船】内航輸送主要元請オペ(2020年10月分)輸送実績推移表

単位:千トン

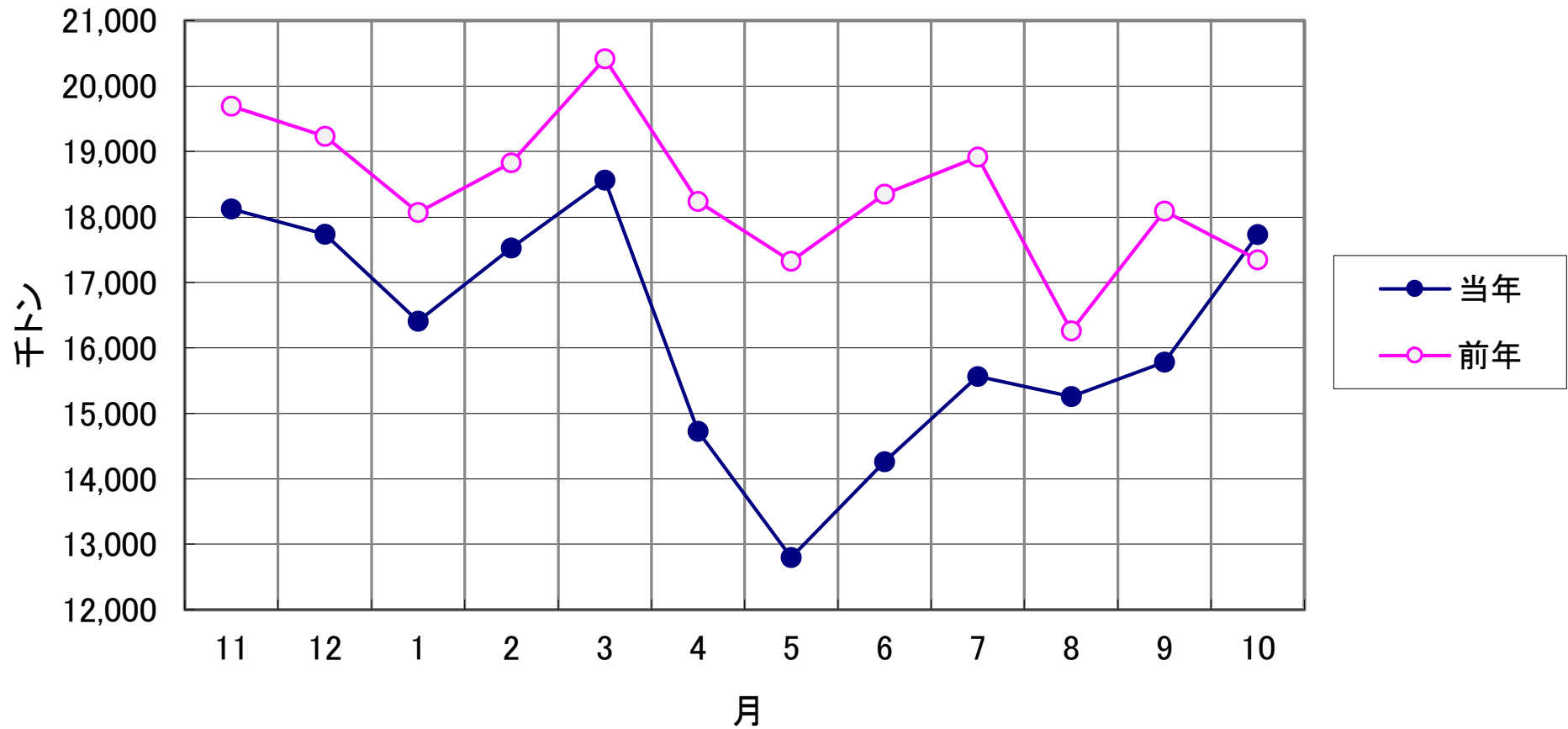
分類	月	11	12	1	2	3	4	5	6	7	8	9	10	11~10月累計
	回答社数	40	40	40	40	40	39	39	38	38	38	38	38	39
鉄鋼 14社	当年	3,409	3,345	3,228	3,361	3,406	2,634	2,354	2,123	2,240	2,506	2,493	3,119	34,219
	前年	3,901	3,855	3,943	3,713	4,032	3,618	3,464	3,508	3,438	3,050	3,404	3,115	43,039
	前年対比	0.87	0.87	0.82	0.91	0.84	0.73	0.68	0.61	0.65	0.82	0.73	1.00	0.80
	(前月比)	—	(0.98)	(0.97)	(1.04)	(1.01)	(0.77)	(0.89)	(0.90)	(1.05)	(1.12)	(1.00)	(1.25)	—
原料 (石灰石、スラグ等) 22社	当年	4,373	4,493	4,116	4,067	4,372	3,780	3,545	3,660	3,790	3,868	3,640	4,146	47,853
	前年	4,851	4,878	4,416	4,488	4,985	4,222	4,252	4,344	4,552	3,989	4,097	4,180	53,255
	前年対比	0.90	0.92	0.93	0.91	0.88	0.90	0.83	0.84	0.83	0.97	0.89	0.99	0.90
	(前月比)	—	(1.03)	(0.92)	(0.99)	(1.08)	(0.86)	(0.94)	(1.03)	(1.04)	(1.02)	(0.94)	(1.14)	—
燃料 (石炭、コークス) 14社	当年	1,134	1,256	1,148	1,189	1,138	921	855	858	977	1,113	1,055	904	12,550
	前年	1,234	1,228	1,287	1,413	1,229	1,175	1,050	1,042	1,228	1,155	1,172	1,206	14,419
	前年対比	0.92	1.02	0.89	0.84	0.93	0.78	0.81	0.82	0.80	0.96	0.90	0.75	0.87
	(前月比)	—	(1.11)	(0.91)	(1.04)	(0.96)	(0.81)	(0.93)	(1.00)	(1.14)	(1.14)	(0.95)	(0.86)	—
紙・パルプ 9社	当年	173	159	156	148	162	148	130	120	127	136	125	148	1,730
	前年	218	201	199	197	223	200	198	210	188	172	173	182	2,362
	前年対比	0.79	0.79	0.79	0.75	0.72	0.74	0.66	0.57	0.67	0.79	0.72	0.81	0.73
	(前月比)	—	(0.92)	(0.99)	(0.95)	(1.09)	(0.92)	(0.88)	(0.92)	(1.06)	(1.07)	(0.92)	(1.19)	—
雑貨 (一般雑貨、コンテナ等) 22社	当年	2,371	2,284	2,041	2,182	2,342	2,170	1,748	1,972	2,189	2,071	2,184	2,398	25,951
	前年	2,434	2,268	2,054	2,280	2,389	2,421	2,236	2,361	2,482	2,271	2,466	2,395	28,055
	前年対比	0.97	1.01	0.99	0.96	0.98	0.90	0.78	0.84	0.88	0.91	0.89	1.00	0.92
	(前月比)	—	(0.96)	(0.89)	(1.07)	(1.07)	(0.93)	(0.81)	(1.13)	(1.11)	(0.95)	(1.05)	(1.10)	—
自動車 12社	当年	3,924	3,543	3,445	4,102	4,607	2,853	2,083	3,107	3,828	3,169	4,064	4,409	43,134
	前年	4,267	3,995	3,805	4,288	5,070	4,225	3,815	4,379	4,312	3,360	4,326	3,655	49,497
	前年対比	0.92	0.89	0.91	0.96	0.91	0.68	0.55	0.71	0.89	0.94	0.94	1.21	0.87
	(前月比)	—	(0.90)	(0.97)	(1.19)	(1.12)	(0.62)	(0.73)	(1.49)	(1.23)	(0.83)	(1.28)	(1.08)	—
セメント 12社	当年	2,741	2,657	2,275	2,476	2,537	2,217	2,082	2,420	2,413	2,394	2,223	2,606	29,041
	前年	2,788	2,811	2,366	2,452	2,490	2,375	2,309	2,503	2,711	2,263	2,454	2,610	30,132
	前年対比	0.98	0.95	0.96	1.01	1.02	0.93	0.90	0.97	0.89	1.06	0.91	1.00	0.96
	(前月比)	—	(0.97)	(0.86)	(1.09)	(1.02)	(0.87)	(0.94)	(1.16)	(1.00)	(0.99)	(0.93)	(1.17)	—
貨物船 合計 38社	当年	18,126	17,737	16,410	17,526	18,564	14,723	12,798	14,261	15,562	15,257	15,783	17,730	194,478
	前年	19,692	19,236	18,071	18,831	20,417	18,236	17,324	18,346	18,912	16,260	18,092	17,342	220,759
	前年対比	0.92	0.92	0.91	0.93	0.91	0.81	0.74	0.78	0.82	0.94	0.87	1.02	0.88
	(前月比)	—	(0.98)	(0.93)	(1.07)	(1.06)	(0.79)	(0.87)	(1.11)	(1.09)	(0.98)	(1.03)	(1.12)	—

【油送船】内航輸送主要元請才へ(2020年10月分)輸送実績推移表

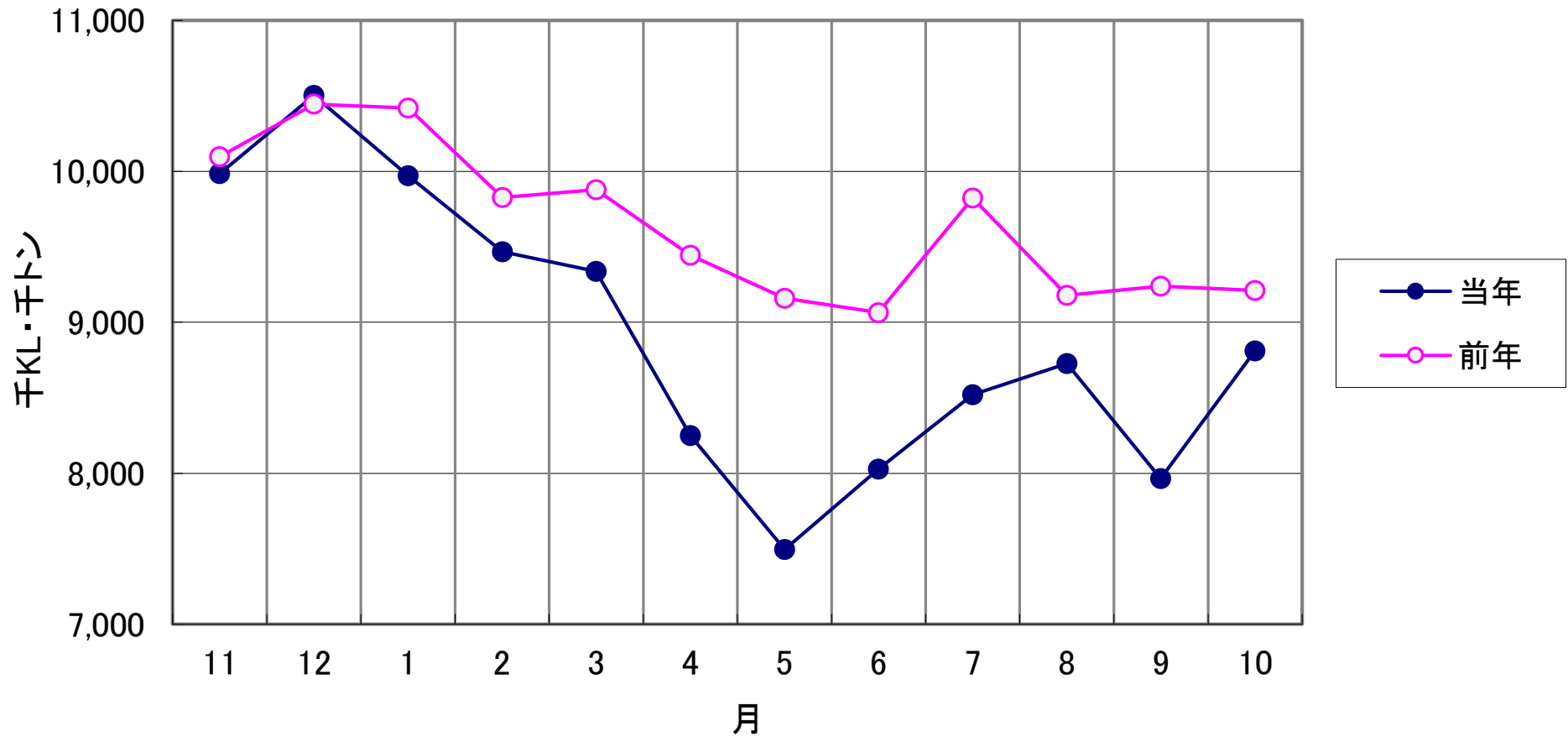
単位:千KL・千トン

分類	月	11	12	1	2	3	4	5	6	7	8	9	10	11~10月累計
	回答社数	28	28	28	28	28	27	27	27	27	27	27	27	27
黒油	当年	2,279	2,417	2,228	2,290	2,328	2,108	1,946	1,967	1,994	2,091	1,910	2,181	25,738
	前年	2,463	2,317	2,183	2,120	2,004	2,051	1,808	1,866	2,104	2,066	2,019	1,957	24,959
15社	前年対比	0.93	1.04	1.02	1.08	1.16	1.03	1.08	1.05	0.95	1.01	0.95	1.11	1.03
	(前月比)	—	(1.06)	(0.92)	(1.03)	(1.02)	(0.91)	(0.92)	(1.01)	(1.01)	(1.05)	(0.91)	(1.14)	—
白油	当年	5,913	6,229	5,943	5,534	5,358	4,545	4,112	4,675	5,006	5,040	4,633	5,021	62,009
	前年	5,772	6,165	6,209	5,836	5,987	5,522	5,680	5,578	5,883	5,346	5,492	5,509	68,978
13社	前年対比	1.02	1.01	0.96	0.95	0.89	0.82	0.72	0.84	0.85	0.94	0.84	0.91	0.90
	(前月比)	—	(1.05)	(0.95)	(0.93)	(0.97)	(0.85)	(0.90)	(1.14)	(1.07)	(1.01)	(0.92)	(1.08)	—
ケミカル	当年	756	741	697	629	608	632	569	554	615	619	547	623	7,588
	前年	758	741	800	729	749	769	689	688	721	728	698	703	8,774
13社	前年対比	1.00	1.00	0.87	0.86	0.81	0.82	0.83	0.80	0.85	0.85	0.78	0.89	0.86
	(前月比)	—	(0.98)	(0.94)	(0.90)	(0.97)	(1.04)	(0.90)	(0.97)	(1.11)	(1.01)	(0.88)	(1.14)	—
高压液化 (LPG、塩ビモノマー等)	当年	525	586	564	525	510	480	416	372	429	473	421	499	5,799
	前年	585	647	659	590	563	570	511	453	547	521	504	499	6,649
13社	前年対比	0.90	0.91	0.86	0.89	0.91	0.84	0.81	0.82	0.78	0.91	0.84	1.00	0.87
	(前月比)	—	(1.12)	(0.96)	(0.93)	(0.97)	(0.94)	(0.87)	(0.89)	(1.15)	(1.10)	(0.89)	(1.18)	—
高温液体 (アスファルト、硫黄等)	当年	103	108	115	93	98	67	90	98	95	103	107	100	1,177
	前年	94	113	110	122	119	73	81	86	121	83	96	90	1,189
7社	前年対比	1.09	0.96	1.05	0.77	0.82	0.92	1.11	1.13	0.78	1.24	1.11	1.12	0.99
	(前月比)	—	(1.05)	(1.07)	(0.81)	(1.05)	(0.69)	(1.34)	(1.09)	(0.97)	(1.09)	(1.04)	(0.94)	—
耐腐食 (硫酸、苛性ソーダ等)	当年	409	425	424	394	437	418	362	362	381	399	347	388	4,745
	前年	427	463	459	429	458	458	390	394	448	435	430	453	5,244
13社	前年対比	0.96	0.92	0.92	0.92	0.95	0.91	0.93	0.92	0.85	0.92	0.81	0.86	0.90
	(前月比)	—	(1.04)	(1.00)	(0.93)	(1.11)	(0.96)	(0.86)	(1.00)	(1.05)	(1.05)	(0.87)	(1.12)	—
油送船 合計	当年	9,985	10,504	9,971	9,466	9,338	8,249	7,495	8,027	8,520	8,726	7,965	8,811	107,055
	前年	10,099	10,446	10,421	9,826	9,879	9,443	9,158	9,065	9,824	9,179	9,239	9,212	115,792
27社	前年対比	0.99	1.01	0.96	0.96	0.95	0.87	0.82	0.89	0.87	0.95	0.86	0.96	0.92
	(前月比)	—	(1.05)	(0.95)	(0.95)	(0.99)	(0.88)	(0.91)	(1.07)	(1.06)	(1.02)	(0.91)	(1.11)	—

内航輸送主要元請オペ【貨物船】 輸送実績の推移



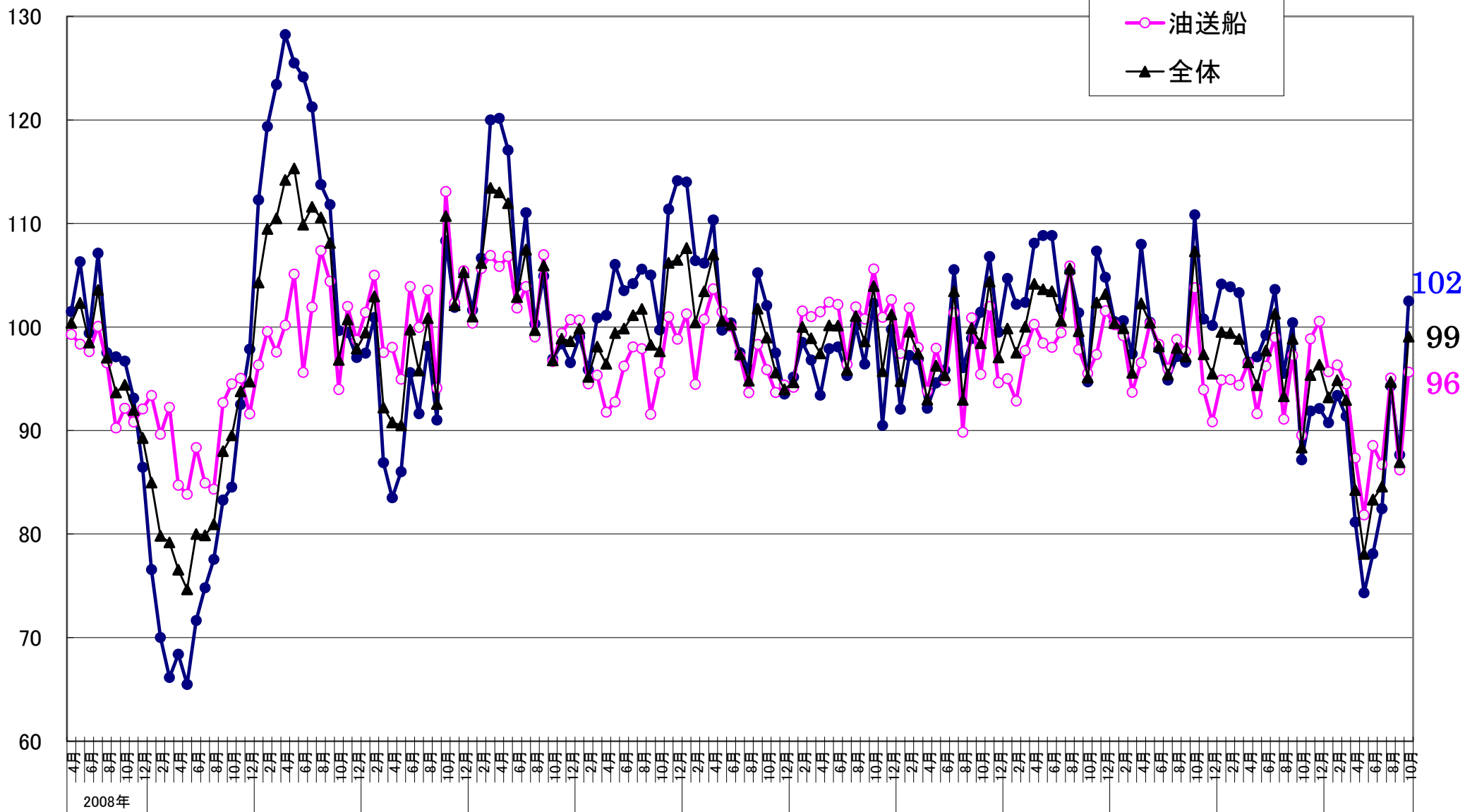
内航輸送主要元請オペ【油送船】 輸送実績の推移



比率(%)

### 輸送実績の推移<前年同月対比>

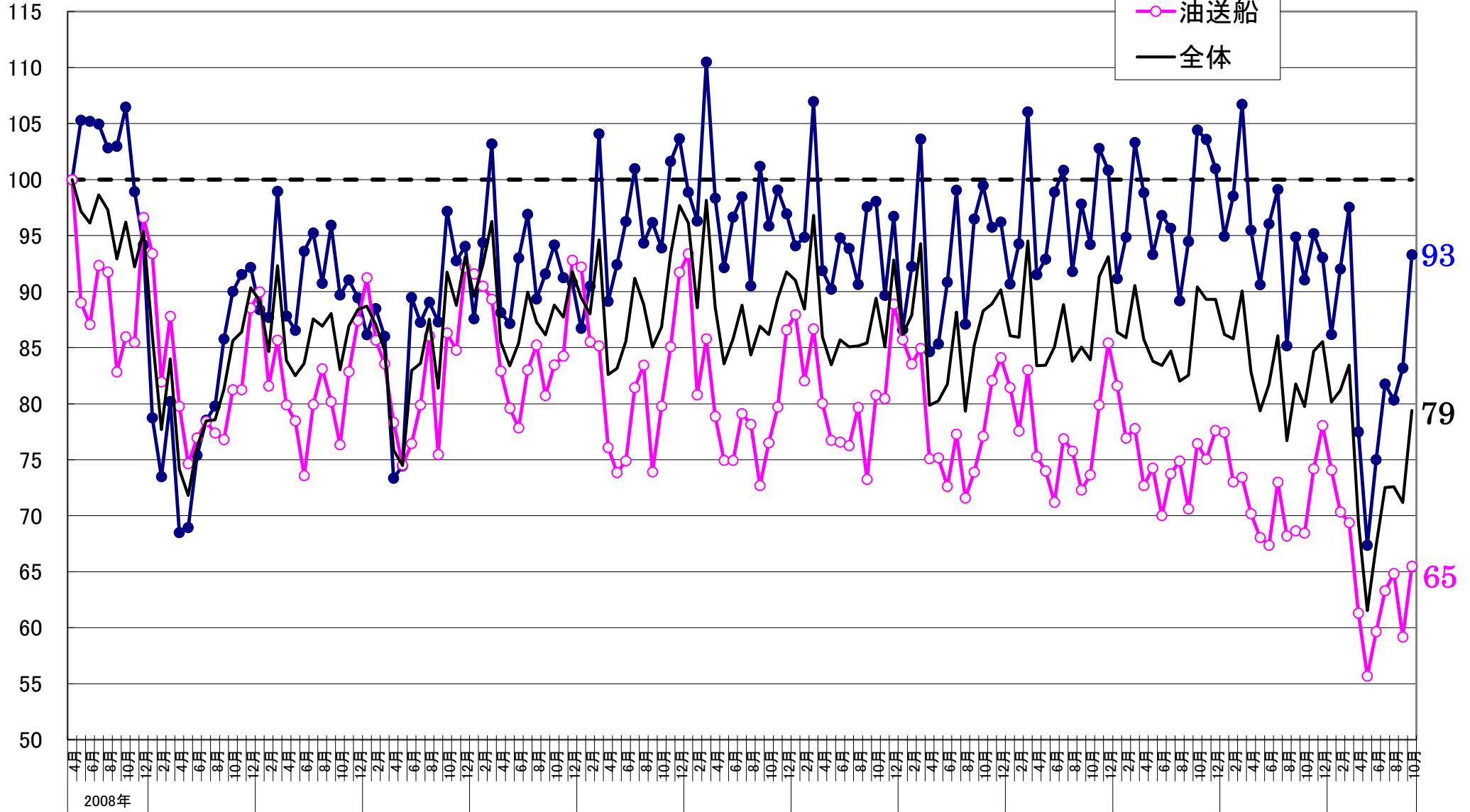
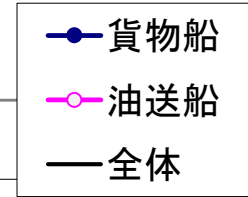
- 貨物船
- 油送船
- ▲ 全体



指数

2008年4月 = 100

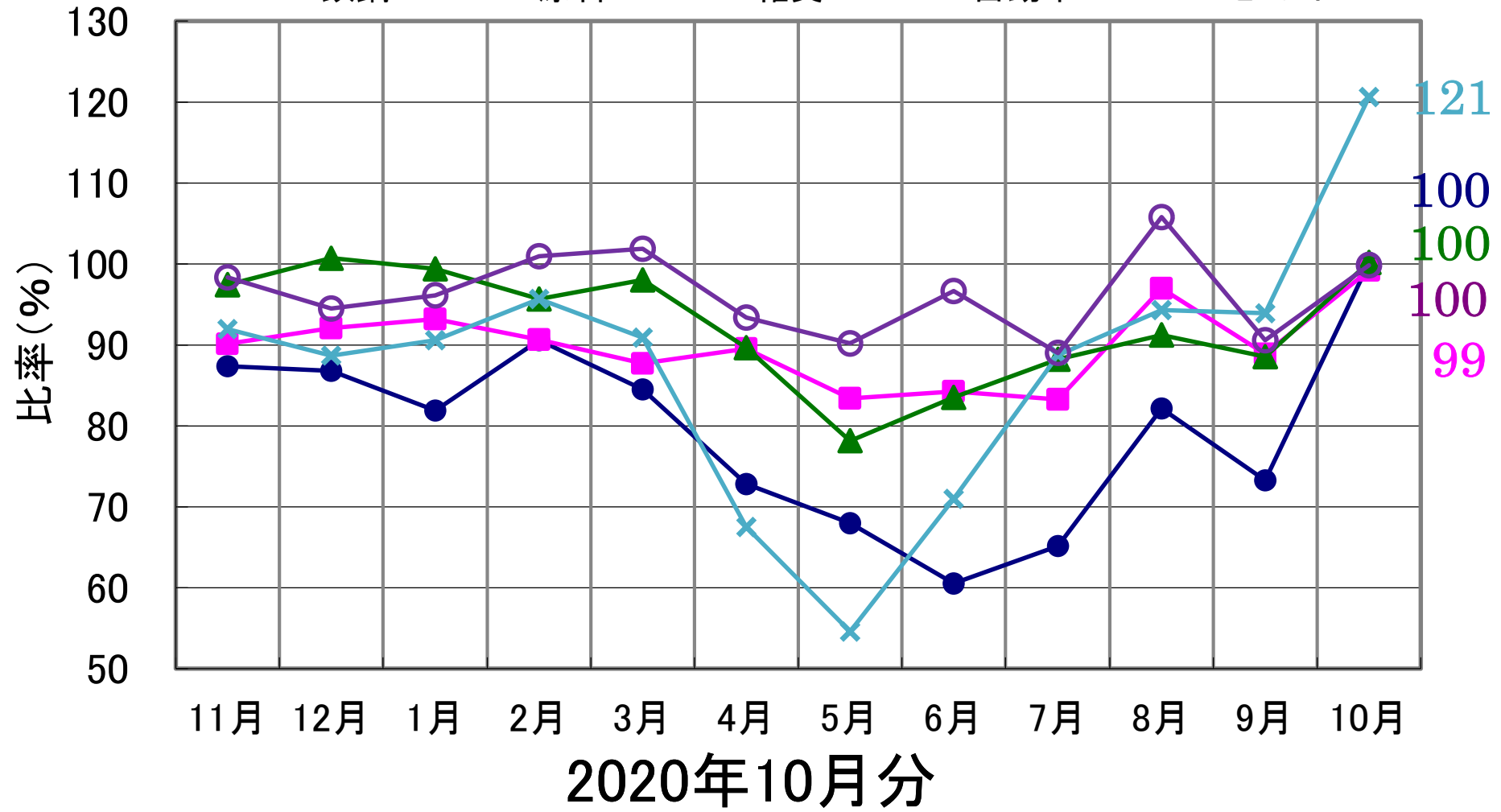
### 輸送実績の推移<輸送量> (指数表示)





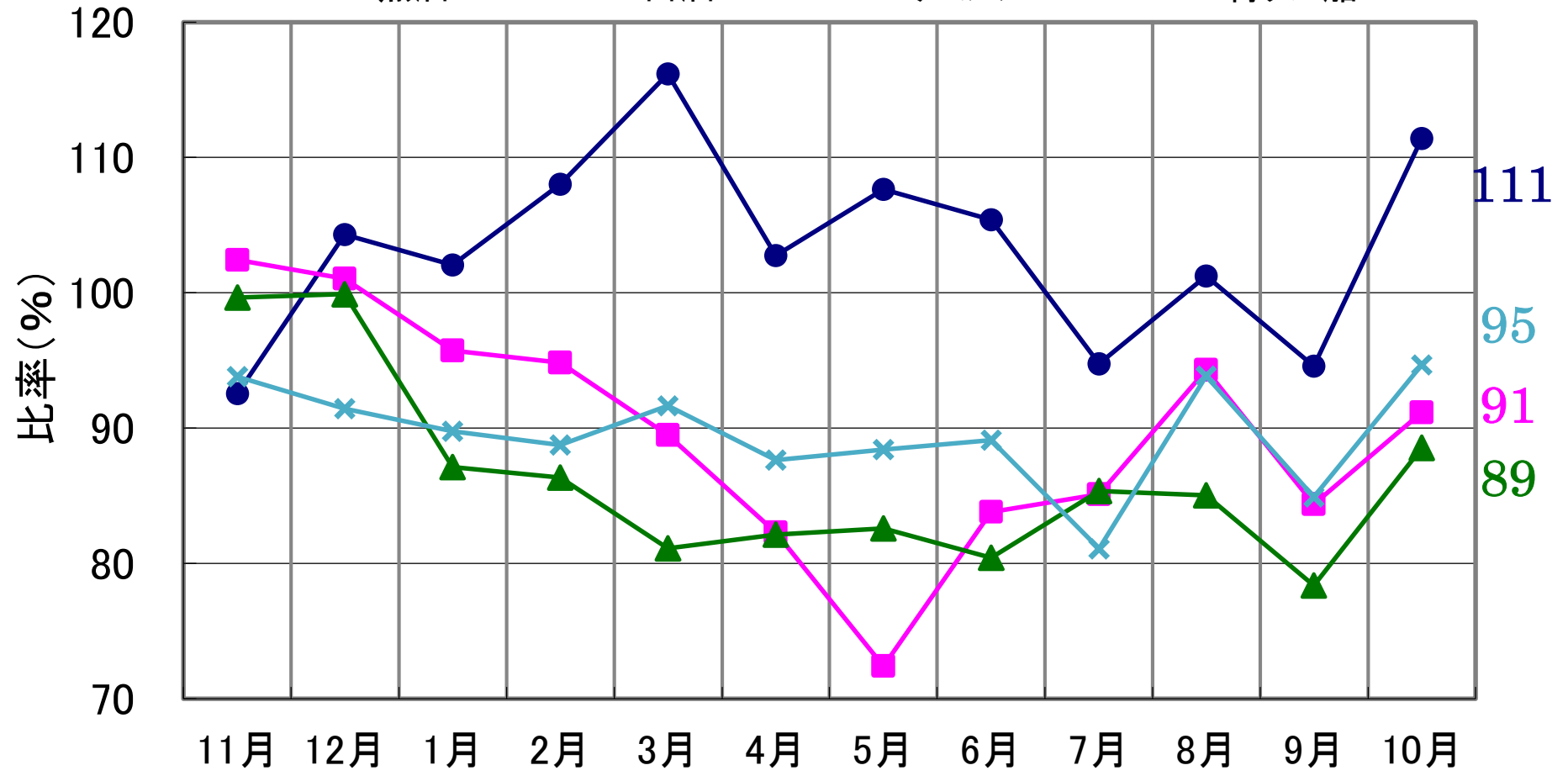
### 【貨物船】 主要品目の輸送実績の推移<前年同月対比>

● 鉄鋼    ■ 原料    ▲ 雑貨    × 自動車    ○ セメント



# 【油送船】 主要品目の輸送実績の推移<前年同月対比>

● 黒油      ■ 白油      ▲ ケミカル      × 特タン船



## 2020年10月分